

TÄHTSAD ETTEVAATUSABINÕUD

1. Lugege neid juhiseid.
2. Hoidke need juhised alles.
3. Võtke kõiki hoiatusi kuulda.
4. Järgige kõiki juhiseid.
5. Kasutage ainult tootja poolt ettenähtud varuosi/tarvikuid.
6. Laske enda katkist või vigast toodet hooldada ainult kvalifitseeritud personalil.
7. Ärge paigaldage soojuskehade lähedusse.
8. Puhastage ainult kuiva lapiga.
9. Ärge kasutage toodet vee läheduses.

SISU

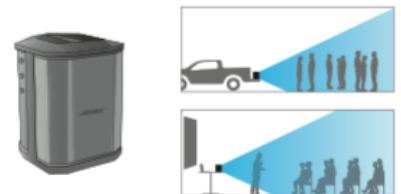
Toitejuhe ja S1 Pro süsteem

Valikulised aksessuaarid: S1 Pro seljakott, S1 LibistamiseKate, S1 Aku ümbris

SÜSTEEMI SEADISTAMINE

Kõrgendatud pind

Asetage S1 Pro pinnale. See projekteerib heli selgelt ja ühtlaselt kogu publikule ning kindlustab selle, et publik kuuleb ühtlaselt kogu heli võimsust.



Tagasi kallutatud

Olukorradeks, kus publik on Teile lähemal, keerake S1 Pro tagumisele servale. Paremate tulemuste jaoks, peaks esitaja istuma või seisma kummalegi poole kõlarit nii, et ta ei takistaks heli.



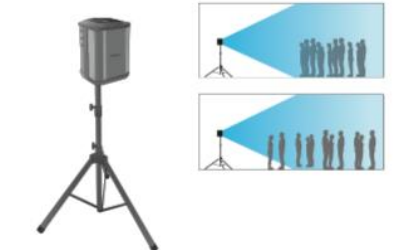
Monitor

Selleks, et kasutada S1 Pro personaalse pöranda monitorina, asetage see maapinnale horisontaalselt esitaja ette, suunaga esitaja poole. Keerake kõlar külje peale.



Kõlar alusel

Asetage üks või kaks S1 Pro süsteemi kõlari statiivi peale (müügil eraldi), et kindlustada heli üldiselt.



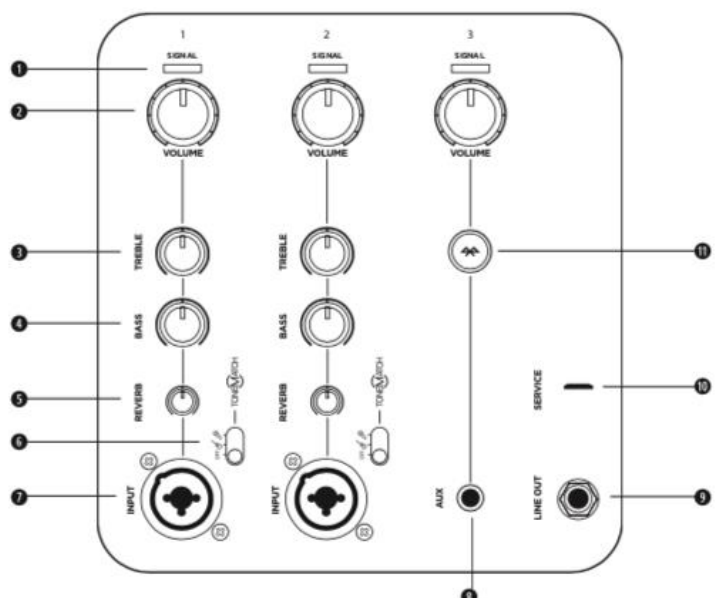
BOSE CONNECT RAKENDUS

Laadige alla Bose Connect rakendus, et saada ligipääs lisaseadetele nagu näiteks Stereo Režiimile, et saaksite ilma juhtmeta striimida audiot mingisse teise süsteemi.

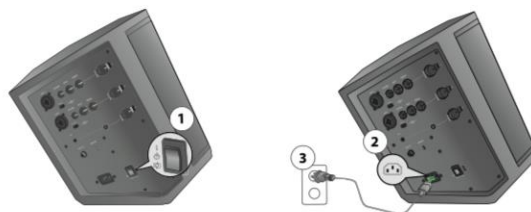
SÜSTEEMI SEADISTUS

Ühendused ja funktsioonid

1. **Signaali indikaator:** Näitab signaali staatust (Roheline: Signaal olemas, Punane: Signaal hakib).
2. **Volüümi muutmine:** Muutke volüümi mikrofonil, instrumendil või audio allikal.
3. **Kõrgete toonide kontroll:** Kohendage kõrgete sageduste tasakaalu enda mikrofonil või instrumendil.
4. **Bassi kontroll:** Kohendage madalate sageduste tasakaalu enda mikrofonil või instrumendil.
5. **Kaja kontroll:** Kohendage kaja kogust enda mikrofonil või instrumendil.
6. **ToneMatch vahetus:** Vahetage instrumendi ja mikrofoni vahel, et sisse lülitada kummagi ToneMatch eelseadistus.
7. **Kanali sisend:** Sisend mikrofoni (XLR) ja instrumendi (TS unbalanced) juhtmete ühendamiseks.
8. **AUX sisend:** Kasutage 3.5mm TRS kaablit, et ühendada audio allikas.



- Liini väljund:** Kasutage 1/4 TRS kaablit, et ühendada väljund 1. või 2. kanali sisend teise S1 Pro süsteemiga, et luua kahe kõlariline seadistus.
- Service sisend:** Micro-USB ühendus Bose seadistuste jaoks.
- Bluetooth ühendamise nupp:** Kasutatakse Bluetoothi võimeliste seadmetega ühendamiseks, nagu näiteks mobiilide, sülearvutite ja tahvelarvutitega.



VOOLUGA ÜHENDAMINE



- Veenduge, et toitelüliti on **ootel**
- Ühendage toitejuhe S1 Pro toitesisendisse.
- Ühendage toitejuhtme teine ots pistikusse.
- Lülitage süsteem sisse, lükates toitelüliti **On** peale.

ALLIKATEGA ÜHENDAMINE

Enne heli allikaga ühendamist, keerake vastav Volüümi nupp täielikult põhja.

Kanalite 1 ja 2 kontrollimine

Kanalid 1 ja 2 on kasutamiseks dünaamiliste mikrofonide, kitarride, süntesaatorite ja teiste instrumentide jaoks.

- Ühendage heli allikas kas **Channel 1** või **Channel 2** sisendisse.
- Pange peale mingisugune ToneMatch eelseadistus, liigutades ToneMatch nupu kas Mikrofoni või instrumentide režiimile.
- Keerage Volüümi nupu päripäeva, samal ajal mikrofoni rääkides või instrumenti mängides, kuni olete jõudnud sobiva seadistuseni.
- Kohendage kõrgete toonide, basside ja kaja seadeid, samal ajal mikrofoni rääkides või instrumenti mängides, kuni olete jõudnud sobiva seadistuseni.

Kanal 3 kontrollimine

Kanal 3 on Bluetooth-võimeliste seadmetega ühendamiseks.

Bluetoothiga ühendamine

- Lülitage mobiilseadmel Bluetoothi sisse.
- Vajutage ning hoidke 2 sekundit all **Bluetooth Pair** nuppu.
- Valige enda mobiilseadmelt Bose S1 Pro süsteem Bluetoothi nimekirjast.

Aux sisend

Ühendage heli allikas Aux sisendiga 3.5mm juhtme abil.

AKU LAADIMINE

Seni kuni Teie S1 Pro on ühendatud vooluga ja süsteem pole sisse lülitatud, siis see laeb.

KIIRESTI LAADIMINE

Kuigi aku laeb pidevalt, kui S1 Pro süsteem on vooluga ühendatud ning on välja lülitatud, siis kiiresti laadimine aitab süsteemi aku kii (🔋) i täis laadida. Selleks, et võimaldada kiiresti laadimine, lülitage toite nupp märgi peale.

AKU TASEME INDIKAATOR

Hetkene aku tase on näidatud LED tulena, mis vilgub, kui süsteem on sisse lülitatud. Te saate kontrollida aku taset ka vajutades kaks korda **Bluetooth Pair** nupule.

KÕLARI STATIIVI KASUTAMINE

S1 Pro süsteemi all on statiivi kinnituskoht. Kinnituskohta mahub täpselt 35mm statiivi ots.



| 🔋 X 2 | 🔋 |
|-------|---------|
| 🔋 X 4 | >75% |
| 🔋 X 3 | 50%-75% |
| 🔋 X 2 | 25%-49% |
| 🔋 X 1 | 10%-24% |
| 🔋 X 1 | <10% |

ÜHENDAMISE VÕIMALUSED

On mitmeid võimalusi, kuidas S1 Prod kasutada. Järgnevad on kõige tüüpilisemad olukorrad ja viisid, kus S1 Prod kasutatakse.

Kõrgendatud pind

Asetage S1 Pro kuhugi laua peale, et läbi viia näiteks presentatsioon, või asetage see enda kastiauto tahaosale kuskil peol olles. Sisestage mikrofon, et presentatsiooni ajal näiteks rääkida, või kasutage peol olles Bluetoothi, et mobiilseadmega kõlarist muusikat mängida.

Tagasi kallutatud

Asetage S1 Pro tagasi kallutatud olekusse enda selja taha näiteks kontsertit andes. Keerates kõlar tagumisele servale, aitab see viia heli suurema nurga alt edasi, mis on ideaalne väiksema publiku jaoks. Mängige muusikat, kas mõni instrument ja mikrofon ühendades, või kasutage mobiilseadet, et Bluetoothi kaudu muusikat mängida.

Monitor

Asetage S1 Pro horisontaalselt küljele, et kasutada seda kui pörandi monitorina. Suuna see esineja poole, et kasutada seda kui personaalse monitorina.

Kõlar alusel

Kasutades klassikalist kõlari statiivi, saate kasutada koos sellega kas S1 Pro või PA süsteemi. Ühendage mikrofoniga, ning tõstke toost või laulge, lastes samal ajal muusikat Bluetoothi abil.

ÜLDINE PA EESMÄRK

Kasutage kahe S1 Pro süsteemiga mixerit, et saada klassikaline PA süsteem. Süsteemi suur ja ühtlane haldavus heliga tagab suurepärase kuuldavuse publikule terves ruumis.

Dual-Mono/Daisy-Chain

Ühendage kaks S1 Pro süsteemi monos kokku, kasutades 1/4 TRS kaablit. Ühendage juhtmega peamine süsteem teise S1 Pro süsteemiga. Keerake kanali volüüm sobivale kõrgusele.

HOOLDAMINE

Aku vahetamine

1. Lülitage toide **Standby** režiimile ning ühendage S1 Pro voolust lahti.
2. Keerake kaks kruvi alumiselt plaadilt lahti.
3. Eemaldage aku kasutades tõmberibasid.
4. Sisestage uus aku, veendudes, et ühendusribad ühtivad kenasti õigetes kohtades.
5. Pange alumine plaat alla tagasi ning kinnitage see jällegi kahe kruviga.
6. Ühendage S1 Pro vooluga.
7. Lülitage süsteem sisse.

S1 Pro puhastamine

Kasutage puhastamiseks ainult pehmet, kuiva riiet.

HOIATUS: Ärge kasutage lahuseid, kemikaale ega puhastusvahendeid, milles on alkoholi. Samuti ärge laske tootele vedelikku.

ASENDUSJUPID, TARVIKUD NING GARANTI!

Võte ühendust Bose klienditeenindusega leheküljelt: <https://www.tedra.ee>

Garantii tingimuste kohta saate infot: <https://www.tedra.ee/et/bose-tehniline-tugi>

TÕRKEOTSING

Vool puudub - Veenduge, et voolallikas oleks voolu; Aku võib olla vigane; Aku võib olla kaitserežiimis. Ühendage süsteem vooluga.

Heli puudub - Veenduge, et instrument oleks ühendatud signal sisendiga; Veenduge, et heli oleks piisavalt kõrge allikas kui ka S1 Pro süsteemis; Veenduge, et Signal/Clip indikaator põleb; Ühendage instrument teise võimendiga ning veenduge, et allikas töötab.

Toite LED on punane - Kui vilgub punaselt, siis on aku tase alla 10%; Kui on ühtlaselt punane, siis kontakteeruga klienditeenindusega.

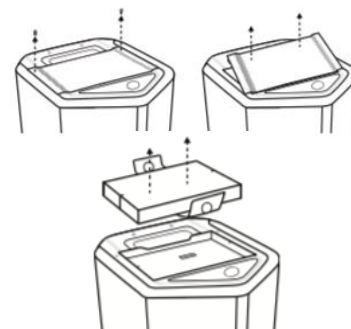
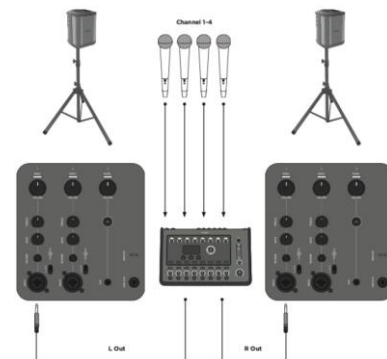
S1 Pro pole millegagi ühendatud, aga on kosta kerget üminat või surinat - Kui kasutate pikendusjuhet, siis proovige ühendada süsteem otse pistikusse; Kasutades AC väljundi testerit, katsetage AC väljundeid ning kontrollige kas S1 Pro oleks ühendatud töötavatesse pesadesse.

Instrumenti või audio heli on häiritud - Keerake allikast heli vähemaks; Proovige mõnda muud allikat või instrumenti.

Mikrofon kajab - Keerake heli vähemaks; Veenduge, et mikrofon poleks otse suunatud kõlari poole; Proovige teist mikrofoni; Proovige teist positsiooni laval kõlari suhtes; Suurendage kaugust kõlari ja mikrofoni vahel.

Ühendatud Bluetooth seade ei ühendu kõlariga - Kui Teie seade vajab parooli, siis veenduge, et sisestasite õige parooli; Veenduge, et Teie mobiilseadmel oleks Bluetooth sisse lülitatud; Veenduge, et mobiilseade poleks kõlarist liiga kaugel; Kui võimalik, lülitage kõikidel teistel lähedalolevatel mobiilseadetel Bluetooth välja.

Liigne ümin, kui daisy-chainida mitut süsteemi - Veenduge, et kasutate 1/4 TRS kaablit; ärge kasutage 1/4 TS (kitarri) kaablit.



Kõlar ei lae - Lülitage toite nupp **On** või **Quick Charge** peale ning ärge kasutage kõlarit laadimise ajal; Viige enda kõlar jahedamasse kohta; Jätke kõlar paariks tunniks Standby režiimile, enne laadimist; Ühendage kõlari küljest juhtmed lahti, eemaldage aku, oodake kuni aku on maha jahtunud ning pange tagasi sisse.

S1 PRO TEHNILINE INFORMATSIOON

Ümbrise materjal - Polüpropüleenplast

Viimistlus - Tekstureeritud plastik

Võrestik - Musta pulberkattega teras.

Mõõtmed (mm) - 330 x 241 x 286

Kaal - 7.1kg

Aku tüüp - Taaslaetav liitium-ioon aku

Laadimise aeg - 5 tundi (3 tundi Quick Charge režiimiga)

Mängimise aeg - Kuni 11 tundi